



PASIÓN POR PLASENCIA

2019

PROGRAMA ELECTORAL



ÍNDICE

00 PASIÓN POR PLASENCIA 04

Pasión por Plasencia

Nuestra Candidatura

Carta de Fernando Pizarro

Nuestros principios

01 UN AYUNTAMIENTO ESTABLE Y SANEADO 11

02 EL CRECIMIENTO DE NUESTROS BARRIOS 15

Zona Centro

San Miguel y San Lázaro

Pir Los Monges y Colonia de Guadalupe

Río Jerte y El Berrocal

San Juan

Miralvalle

Vera Elena, Rosal de Ayala y los Mártires

La Mazuela y La Data
Ciudad Jardín y Valcorchero
Dolores Ibárruri y entorno
El Pilar
Los Pinos, Procasa y la Serrana
Santa Bárbara

03	CONCILIACIÓN Y BIENESTAR SOCIAL	26
04	EL TURISMO COMO MOTOR ECONÓMICO	30
05	MOVILIDAD DE PEATONES Y VEHÍCULOS	35
06	POR EL DEPORTE Y EL MEDIO AMBIENTE	39
07	DESDE LA BASE AL MUNDO	46
08	NUESTRAS TRADICIONES Y FIESTAS	49
09	UNA ADMINISTRACIÓN ACCESIBLE	51
10	UNA CIUDAD PARA QUEDARSE	54



An aerial photograph of a city, likely Plasencia, showing a dense urban landscape with many buildings and a large cathedral with multiple spires. The city is set against a backdrop of mountains. The image has a blue tint.

PASIÓN

POR PLASENCIA

OCHO AÑOS TRABAJANDO ANTES Y AHORA

Rosal de
Ayala



Puerta
del Sol



Servicios
Sociales



Campo de fútbol de San Miguel



NUESTRO CONTRATO CON PLASENCIA

Siempre he pensado que la única manera de conocer lo que necesitan las personas es estando con ellas.

La reforma de un parque, la ampliación de una calle, la creación de un nuevo servicio... solo tiene valor si consigue mejorar la calidad de vida de las personas, hacer que el día a día sea más fácil y amable.

El servicio a las personas se realiza sin horario, en la calle, en el despacho o en las redes sociales, en reuniones, visitas, paseos... sin valorar la necesidad como grande o pequeña sino como necesidad del vecino, haciendo propia cada petición, trabajando juntos, reflexionando juntos.

El servicio a los ciudadanos significa mantener una atención constante que en ocasiones no resulta sencillo. Pero desde pequeño mis padres me enseñaron que el esfuerzo es la mejor herramienta para conseguir un mundo mejor y a ese esfuerzo yo le sumo la pasión por mi ciudad, la pasión por Plasencia.


Fernando Piñero C-



NUESTROS PRINCIPIOS

por y para **Plasencia**



Una ciudad transparente y eficiente en el gasto diario

Durante estos 8 años hemos conseguido sanear las cuentas municipales, gracias a un trabajo Eficaz y Eficiente, en el que hemos aplicado nuestra formación y conocimiento, pero también el sentido común. A pesar de las dificultades que nos hemos encontrado en el camino, en forma de sentencias judiciales de litigios que se han alargado más de 40 años, la inversión en Plasencia supera la media regional. Lo hemos conseguido gracias a un gobierno estable, que no sube impuestos y que sabe que el dinero donde mejor está es en el bolsillo de los ciudadanos.



Un compromiso con el turismo como motor económico local

El tejido empresarial de Plasencia crece a un ritmo de 16 nuevos negocios al año

Domingo, 9 diciembre 2018

El turismo en Plasencia y el norte crece un 17% en tres años

Lunes, 4 marzo 2019

FUENTE: hoy.es

Plasencia es una ciudad en continuo crecimiento, su adaptación al cambio, apoyada de manera incondicional por los servicios municipales, ha conseguido derrotar la fuerte crisis de la construcción. En estos 8 años el turismo y los servicios sociales son un nuevo tejido productivo de una ciudad dinámica y en continuo crecimiento. Lo conseguido en estos años ha sido una apuesta decidida por aprovechar nuestras oportunidades. Gracias al conocimiento profundo de nuestra ciudad hemos conseguido superar todas las adversidades y seguir siendo la ciudad de las oportunidades. Plasencia es el lugar ideal para vivir, para invertir y desarrollar proyectos, es una ciudad que crece y tiene que seguir creciendo.

Un gobierno estable para una ciudad con futuro

En estos 8 años de estabilidad municipal hemos afrontado la responsabilidad de convertir Plasencia en una ciudad referente en el mundo. En el peor momento económico de la democracia, Plasencia ha crecido y hemos conseguido ofrecer al mundo lo mejor de nosotros mismos. La puesta en marcha del nuevo Plan General Municipal, la consecución de Fondos Europeos, la escucha activa a los vecinos y la preocupación por nuestro futuro han conseguido, no sólo hacer realidad proyectos anhelados desde hace años, también un Ayuntamiento al Servicio de las Personas. Una nueva forma de hacer política buscando puntos de encuentro para juntos seguir creciendo.

Estos son nuestro principios y nuestros compromisos **por y para Plasencia** que desde el Partido Popular queremos presentar a los placentinos para estas elecciones locales. Un contrato que contiene diez objetivos para nuestra ciudad.



01 COMPROMETIDOS CON UN
AYUNTAMIENTO ESTABLE Y SANEADO

01 COMPROMETIDOS CON UN AYUNTAMIENTO ESTABLE Y SANEADO

Durante estos ocho años de Gobierno de **Fernando Pizarro**, hemos conseguido consolidar un Ayuntamiento estable y saneado que responde mejor a los retos diarios de la ciudad. Hemos cuidado y mejorado los servicios municipales básicos y seguiremos trabajando en todos los campos que afectan a los ciudadanos.

1. Continuaremos impulsando la política estricta de **no gastar más de lo que se ingresa**; pagar lo que se debe en tiempo y forma, como garantía de sostenibilidad financiera.
2. Seguir en la senda de **estabilidad presupuestaria** que tantos beneficios está trayendo para la recuperación económica y el **crecimiento de la ciudad**.
3. Continuar reivindicando la correcta financiación de los servicios que no son municipales a las administraciones autonómica y provincial, para poder afrontar adecuadamente los que sí lo son.
4. **Eficiencia y transparencia** en el gasto diario a través de las licitaciones públicas y las centrales de compras.
5. Continuar trabajando para **reducir la deuda**, refinanciada en su caso y mejorando en lo posible las condiciones de los



01 COMPROMETIDOS CON UN AYUNTAMIENTO ESTABLE Y SANEADO



préstamos, buscando el equilibrio financiero a medio y largo plazo.

6. Eficaz utilización de los **recursos patrimoniales** generados por el Plan General Municipal y el Inventario, elaborados en 2015 y 2019 para la financiación de las inversiones necesarias.

7. Continuar con la acertada política de **presentación a subvenciones** de otras administraciones que tan buenos resultados ha dado para cumplir objetivos de ciudad.

8. Exigencia del reconocimiento de la “singularidad placentina” en Extremadura (somos una ciudad pequeña –inferior a 50.000 habitantes– que no recibe ayudas rurales ni tampoco de ciudad pero tiene las mismas necesidades que cualquier capital de esta región): reivindicación de más recursos financieros.

9. Desarrollo del departamento de Inspección de Rentas creado para mejorar los ingresos a través de una recaudación justa y eficaz.

10. Continuaremos tomando medidas por la eficiencia energética para reducir la facturación.

11. Desarrollar el **departamento de Servicios Municipales**, una vez creado esta legislatura el Inspector para el mejor control de la ejecución de todos los servicios externalizados o de prestación directa.

12. Empezar una **nueva catalogación de la relación de puestos de trabajo** municipales, reorganizando la estructura donde se necesite, para ofrecer el mejor servicio al ciudadano.

13. Defensa de la independencia y profesionalidad de los funcionarios como compromiso hacia la transparencia.

14. Dotar de los medios necesarios a la **Policía** municipal mejorando su organización para conseguir una mayor eficacia y modernidad.

15. Reivindicar el aumento de dotaciones de los cuerpos nacionales de policía.

16. Continuar aplicando medidas para evitar el agotamiento del suelo para el **cementerio municipal**, ampliándolo su espacio cuando corresponda conforme las previsiones del nuevo PGM.

01 COMPROMETIDOS CON UN AYUNTAMIENTO ESTABLE Y SANEADO



17. Ejecutar cada una de las obras necesarias en las construcciones del **servicio de Aguas** conforme el contrato en vigor: más de 12 millones de euros en actuaciones.

18. Ejecutar la obra ya adjudicada y proyectada por más de 20 millones de euros de ampliación de la depuradora de aguas residuales, con nuevos colectores y tanque de tormentas.

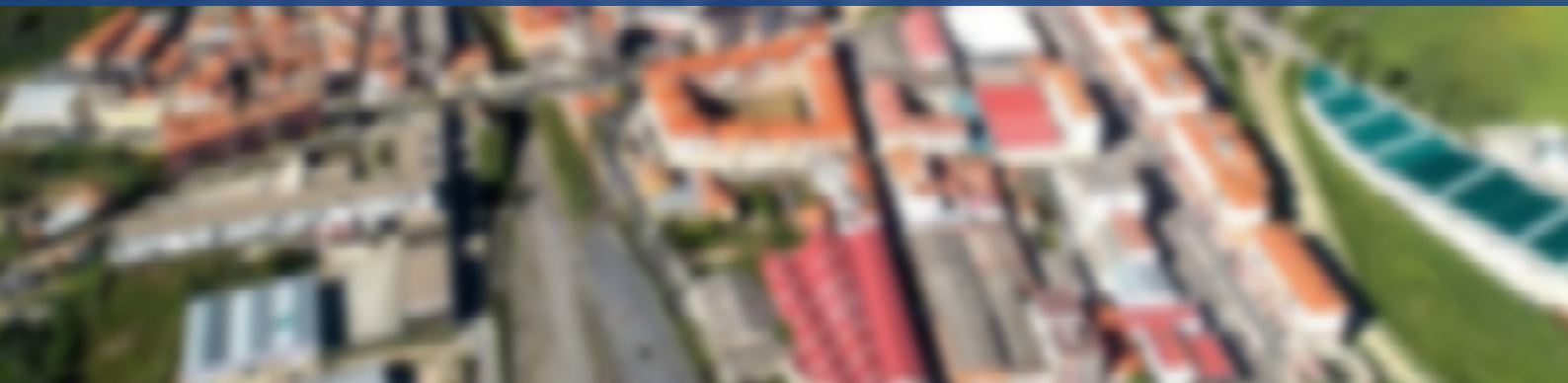
19. Exigir la apertura del **matadero** comarcal y del centro de desinfección de vehículos, así como del centro de transferencia de residuos situado en la Ctra. Galisteo a 10 Km. de Plasencia.

20. Continuar con el ambicioso **servicio de limpieza** que nos ha llevado a obtener el premio **"Escoba de Oro"** en 2016. Seguir aumentando las papeleras y los contenedores de reciclaje.

21. Continuar con el **uso eficiente del patrimonio público** para que todos los edificios y espacios tengan contenido a disposición de los ciudadanos, conforme se necesite.



02 UNA REVOLUCIÓN PARA EL CRECIMIENTO DE NUESTROS BARRIOS



02 UNA REVOLUCIÓN PARA EL CRECIMIENTO DE NUESTROS BARRIOS

Trabajamos por y para Plasencia. Por y para su gente y por eso queremos plantear acciones barrio a barrio, porque los barrios son el lugar más cercano y cotidiano de los placentinos y donde desarrollan su día a día. Nos vamos a centrar en el crecimiento y el desarrollo de todas las zonas de Plasencia con medidas generales, pero también con medidas barrio a barrio que lleguen a los vecinos.

1. Fomentar la **participación** en los asuntos vecinales a través de las nuevas tecnologías o el contacto directo en las sedes vecinales.

2. **Acercar en lo posible los servicios al ciudadano**, especialmente los de carácter social y de seguridad.

3. Equilibrar la realización de actividades y eventos en todas las zonas de la ciudad con la implicación del vecino.

4. Generar **"espacios para la libre expresión"**: vallas y otras herramientas para las informaciones vecinales o de ciudad cercanas al ciudadano.

5. Fortalecimiento de la **brigada de obras de accesibilidad** para el mantenimiento permanente y urgente de acerados, bordillos y alcorques.

6. Mejorar el **transporte público**, siguiendo con la optimización del servicio de autobús creando nuevas rutas.

7. Implementar las **nuevas tecnologías al servicio del ciudadano** con los fondos obtenidos por el programa de Red.es; tales como los espacios para el wi-fi libre público, la creación de sistemas de información para obtener "la última información en la palma de nuestra mano" (apps).

8. Ejecutar el **plan de renovación de la iluminación pública** en toda la ciudad, que fomente espacios seguros y agradables.

9. **Plan de ampliación de acerados** en los accesos a colegios y otros espacios de gran afluencia.

10. Conforme las previsiones del nuevo PGM, trabajar para conseguir una **ciudad más compacta**: expansión hacia nuevos barrios que rellenen y vertebran Plasencia tales como la ampliación de la Serrana, la ampliación de la Mazuela, la ampliación de la antigua Data hacia ciudad Jardín, y el crecimiento sostenible por el sur (entorno del parque del Cachón o del instituto Santa Bárbara).

02 UNA REVOLUCIÓN PARA EL CRECIMIENTO DE NUESTROS BARRIOS

Zona Centro

1. Transformación de **lugares emblemáticos** de la ciudad como el puente de Trujillo, la Puerta de Talavera, la Puerta del Sol, la Coronación y su entorno, la Puerta de Berrozanos o la Puerta de Coria; para su mejor utilización por vecinos y visitantes.

2. **Accesibilidad** en la plaza de la Catedral.

3. Renovación integral del pavimento y saneamiento en lugares tales como la Plaza Mayor o las calles Coria, Santa Ana, Cartas, Morenas, Chantre, Vinagras, etc.

4. Creación de **nuevos espacios verdes** y fuentes ornamentales.

5. Fomento de la ocupación de viviendas, locales y edificios públicos que mantenga la vida en el centro, también a través de diversos incentivos, incluidos los fiscales. Revisión del plan especial del recinto intramuros.

6. Continuar controlando exhaustivamente el ruido y el vandalismo.

7. Cuidar especialmente la estética en esta zona como escaparate de la ciudad que es. Continuar con la **limpieza** especial que incluye la retirada diaria de contenedores.

8. Facilitar el acceso a residentes al centro y visitantes a tra-

vés de la red de **aparcamientos**, el transporte público y la regulación de determinados horarios y espacios.

9. Continuar renovando espacios monumentales, conforme los planes directores.

10. Propiciar la dotación de contenidos a edificios singulares, públicos y privados como la casa del Deán o la de las Dos Torres.



02 UNA REVOLUCIÓN PARA EL CRECIMIENTO DE NUESTROS BARRIOS

San Miguel-San Lázaro

1. Unificación de los tres **centros educativos** de infantil y primaria en un solo colegio conforme al proyecto aprobado por la Junta de Extremadura.

2. Realizar un concurso de ideas para decidir el uso del espacio del colegio antiguo tras la unificación. Algunas posibilidades a estudiar serían mantener los edificios para albergar nuevas líneas de formación profesional (si la Junta de Extremadura las concediera) o generar una nueva plaza con aparcamientos subterráneos y otros usos para el barrio.

3. Completar los **aparcamientos** en el entorno del centro de salud, en los solares recientemente adquiridos conforme el nuevo PGM.

4. Renovación de la plaza de San Miguel.

5. Completar las **instalaciones deportivas** en el entorno del renovado campo de fútbol de césped artificial.

6. Fomentar la transformación de la zona de San Lázaro conforme el nuevo PGM con el impulso de las nuevas dotaciones educativas, deportivas y de ocio (vía verde).



02 UNA REVOLUCIÓN PARA EL CRECIMIENTO DE NUESTROS BARRIOS

PIR Los Monges

1. Mejorar las **conexiones** con el resto de la ciudad con nuevos viales y paseos y nuevas rutas de transporte público.
2. Mejorar los **parques** y construir nuevas instalaciones deportivas.
3. Velar por el buen uso de los nuevos espacios de aparcamientos adquiridos para los vecinos.
4. Dotación de **sede vecinal** en el nuevo local adquirido por el ayuntamiento.



Colonia de Guadalupe

1. Renovación de la **estación de tren**, nuevo restaurante y zona de ocio y su entorno, lo que revitalizará e integrará también la barriada.
2. Ordenación integral de la **avenida de España**, con nuevos pasos de peatones y vías de servicio conforme el nuevo PGM, transformada en la mayor avenida comercial de la ciudad.
3. Continuar la ordenación del barrio de la estación y la generación de nuevas zonas verdes entorno al barrio de Guadalupe conforme el nuevo PGM.



02 UNA REVOLUCIÓN PARA EL CRECIMIENTO DE NUESTROS BARRIOS

Rio Jerte, Berrocal, Palomar

1. Mejora y ampliación de los **paseos del río**, especialmente en el entorno del cañón de San Lázaro y el puente de Trujillo.
2. Mejorar la integración de los barrios con **nuevos viales**; en especial, el ya proyectado alrededor del monte del cementerio judío.
3. Adquisición del antiguo campo de los militares para conversión en nuevo parque y aparcamientos.
4. Conexión del Berrocal con la puerta de Berrozanas por **pasarela peatonal** volada incluida en el nuevo PGM.
5. Ampliación de **aparcamientos** en la calle San Julián, para completar todo el entorno de Sor Valentina Mirón tras la construcción de los aparcamientos en la calle Velázquez y la ordenación de la puerta de Berrozanas.
6. Estudiar el doble sentido circulatorio en la calle Eulogio González (tras la construcción de los nuevos aparcamientos en el puente de Trujillo).



02 UNA REVOLUCIÓN PARA EL CRECIMIENTO DE NUESTROS BARRIOS

San Juan

1. Traslado de la sede vecinal al antiguo secadero, tras su adquisición y rehabilitación.
2. Valorar el uso del edificio actual de la sede y espacios anejos tras el indicado traslado.
3. Continuar la **ordenación residencial** del barrio conforme el nuevo PGM.
4. La ampliación de espacios libres para plazas, parques y **aparcamientos**: traslado de la sede vecinal, entorno del puente de Trujillo, proyecto del Colegio del Río...
5. Ampliación de los espacios de los acerados en las calles solicitadas por los vecinos.



Miralvalle

1. **Nueva sede vecinal** en el local en construcción. Construcción y adecuación de la sede vecinal en el centro del barrio.
2. Ampliación de aparcamientos y espacios peatonales en el corazón del barrio, en el entorno de la residencia de mayores en construcción.
3. **Nuevo vial** que ordene entradas y salidas. Construcción de un nuevo vial junto a la residencia de mayores de los pabellones militares para mejorar la seguridad vial del barrio.
4. Soluciones para urbanizar la nueva plaza de Puerto de Béjar en Céntrica.



02 UNA REVOLUCIÓN PARA EL CRECIMIENTO DE NUESTROS BARRIOS

Vera Elena, Rosal de Ayala, los Mártires



1. Ampliación de la sede vecinal de Rosal de Ayala tras el traslado de la sede de Miralvalle a su nueva ubicación.

2. **Reforma** de la plaza de la Constitución.

3. Mejora del parque de Formosa y del espacio verde junto a la sede y el colegio.

4. Conexión de la avenida del valle, a través de **nueva rotonda y vial**, con el aparcamiento y el futuro colegio de las huertas de la Isla, vertebrando toda la zona y ampliando su vocación de gran bulvar, frente al río.

5. Continuar ordenado el barrio a través de retranqueos y permutas, tras las actuaciones en las calles Luis de Zúñiga, Navaconcejo y Santa Elena.

6. Mejora de las **conexiones** del barrio de los Mártires con la ciudad. Ejecución del proyecto de la Junta de Extremadura de la rotonda.

02 UNA REVOLUCIÓN PARA EL CRECIMIENTO DE NUESTROS BARRIOS

Mazuela y La Data

1. Continuar la vertebración de la ciudad en esta zona con la ampliación de las urbanizaciones de la Mazuela y el espacio comprendido entre el colegio de las Josefinas y la avenida Julio Durán.
2. Nuevos **parques** y mejora de los existentes.
3. Continuar las mejoras en las importantes instalaciones deportivas y **dotacionales del barrio** (sede vecinal, hogar mayores, guardería).



Ciudad Jardín y Valcorchero

1. Nueva sede vecinal.
2. Más **aparcamientos** y zonas verdes en el entorno de la calle Félix Rodríguez de la Fuente.
3. Mejoras en los parques y zonas peatonales, mejorando la seguridad del tráfico.
4. Mejorar las **conexiones** con el resto de la ciudad con nuevos viales y paseos y nuevas rutas de transporte público.



02 UNA REVOLUCIÓN PARA EL CRECIMIENTO DE NUESTROS BARRIOS

Dolores Ibárruri y entorno

1. **Nueva rotonda** en el comienzo de Dolores Ibárruri que conecte con el barrio de la Mazuela, ordenando la circulación en tal punto de unión.

2. Nuevo parque, accesos y aparcamientos en la zona de la Esperanza y calle de Vicente Antonio Arce.

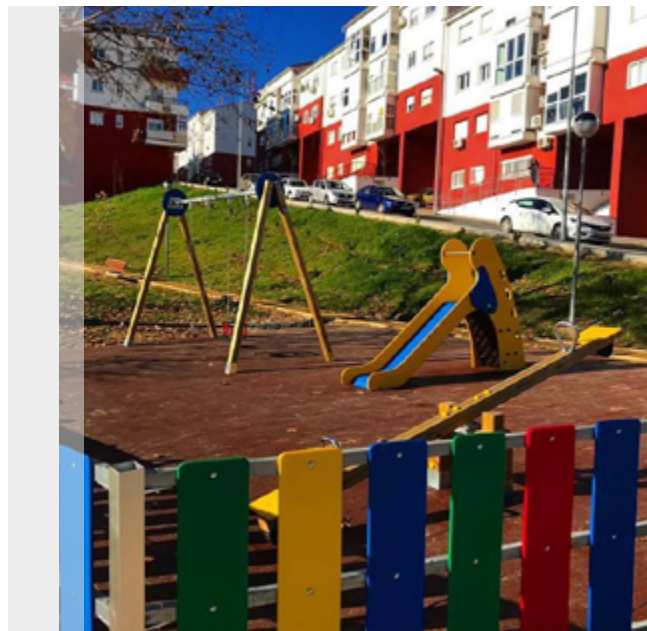
3. Asunción del mantenimiento de los viales de Unifamiliares La data si los vecinos finalmente lo deciden.

4. Completar el vial que una el barrio con la nueva residencia de mayores en construcción y Ciudad Jardin.

5. Continuar el **mantenimiento** y mejora de los nuevos barrios (Jardines del Jerte, Urviessa) a partir del reciente acuerdo con el Ayuntamiento.

6. Continuar mejoras en la zona de Gabriel y Galán.

7. Mejora del parque en Avenida Federico Garcia Lorca.



02 UNA REVOLUCIÓN PARA EL CRECIMIENTO DE NUESTROS BARRIOS

El Pilar, los Pinos, Procasa y la Serrana

1. Renovación integral del parque en calle de Monfragüe.
2. Nueva **senda peatonal** en calle Juan de Ávalos.
3. Nueva calle en el entorno del "Hotel Alpemar", conforme nuevo PGM.
4. Mejora del parque de los taludes entre Procasa y Los Pinos.
5. Completar urbanización de la Serrana para su mejor conexión con barrios del entorno (Berrocal y Valcorchero), conforme PGM y completando la entrada norte de la ciudad con nuevo bulvar.
6. Mejorar el entorno del ferial y el palacio de congresos con nuevas **zonas verdes y aparcamientos**.

Santa Bárbara

1. Continuar procedimientos de regularización si los vecinos lo solicitan y cumplen estrictamente la legalidad vigente.



A close-up photograph of two hands, one larger and one smaller, holding each other. The background is a warm, out-of-focus sunset or sunrise scene with golden light. A dark blue horizontal band is overlaid across the middle of the image, containing white text.

03 APOSTAMOS POR LAS FAMILIAS CONCILIACIÓN Y BIENESTAR SOCIAL

03 APOSTAMOS POR LAS FAMILIAS CONCILIACIÓN Y BIENESTAR SOCIAL

1. Seguir potenciando el programa de familia, especialmente para casos en situación de vulnerabilidad social.

2. Seguir trabajando en la educación para la adquisición de hábitos de vida saludables en las familias.

3. Fomentar espacios de ocio familiar.

4. Ampliación y mantenimiento continuo de los parques infantiles.

5. Actualización de forma permanente de nuestra guía de ayudas públicas a la maternidad y paternidad, que integra todas las ayudas que conceden las distintas administraciones.

6. Mantener el **Consejo de la Infancia** y la celebración de los días internacionales de la Familia y de la Infancia.

7. Continuar con las **Navidades Solidarias en Familia** y con el campamento de verano “La Isla”, así como fomentando otras actividades en el resto de vacaciones escolares.

8. Seguir trabajando por una ciudad “Amiga de la Infancia” UNICEF.

9. Continuarán las **ayudas para la conciliación** e integración de la vida familiar y laboral: becas para guardería, comedor, transporte o material.

10. Seguir aplicando **ventajas fiscales para familias** numerosas y se aplicarán descuentos en las tarifas de los servicios municipales.

11. Aumentar la bonificación que establecimos en el impuesto de plusvalías para transmisiones de inmuebles entre familiares.

12. Continuar reivindicando a la administración competente más viviendas sociales, a través de la rehabilitación o de la construcción de nueva planta.

13. Continuar y mejorar los incentivos fiscales y urbanísticos para la construcción de **viviendas de protección oficial**.

14. Mantener y mejorar los incentivos fiscales para las obras de **adaptación y accesibilidad en viviendas** y negocios, así como facilitando las licencias para la instalación de ascensores en edificios antiguos cuyas comunidades lo soliciten.

15. Campaña de prevención de la **violencia de género**, promoviendo la participación activa de toda la sociedad.

03 APOSTAMOS POR LAS FAMILIAS CONCILIACIÓN Y BIENESTAR SOCIAL



16. Mantenimiento de todos los recursos destinados a la atención integral de las víctimas de violencia de género y trabajar por la ampliación de los mismos; incluida la implementación de una APP.

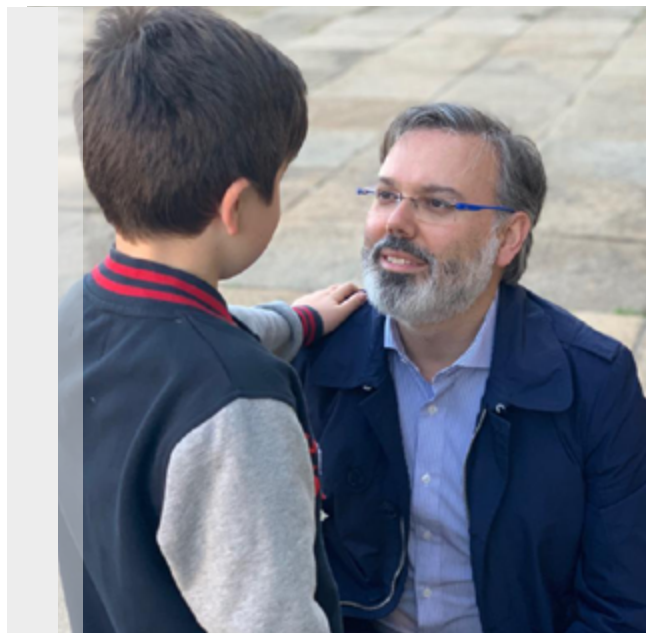
17. Implantación de las medidas correctoras que emanen de la fase diagnóstico del Plan de Igualdad Municipal llevado a cabo en la presente legislatura.

18. Continuar trabajando por la inserción laboral de **mujeres** en riesgo de exclusión social, a través de itinerarios formativos y de prácticas remuneradas con programas específicos para ese fin.

19. Mantener el Consejo Municipal de la Mujer y el trabajo conjunto con todas las asociaciones de mujeres, fomentando el asociacionismo en Plasencia.

20. Trabajo en definitiva de manera transversal por el principio de **igualdad**, fomentando la optimización de los recursos a través de la coordinación y colaboración entre las distintas áreas municipales y con otras administraciones.

21. Continuación de la “**ventanilla social**” para dar información de manera rápida y eficaz a las personas en situación de necesidad, vulnerabilidad, pobreza o riesgo de exclusión.



03 APOSTAMOS POR LAS FAMILIAS CONCILIACIÓN Y BIENESTAR SOCIAL



22. Continuar solicitando la ampliación de todos los **servicios sanitarios** necesarios en los Complejos Hospitalarios de la ciudad, así como la construcción de un nuevo centro de salud en el norte.

23. Culminación de las dos **residencias de mayores** en la ciudad, promoviendo la gestión pública de la municipal.

24. Mantener el programa de envejecimiento activo y saludable.

25. Continuar promoviendo instalaciones de áreas de actividad física para mayores.

26. Apoyo del **programa de teleasistencia** de personas mayores, en particular las que viven solas.

27. Fomento de la utilización plena de las nuevas tecnologías por las personas mayores. Creación del tutor informático del mayor.

28. Fomento del programa de vivienda compartida mayores-jóvenes.

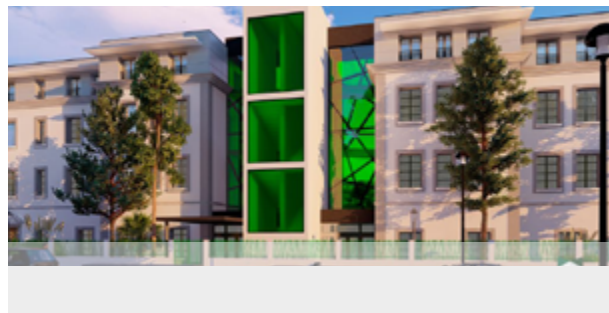
29. Desarrollo de la estrategia local de juventud que incentive la integración social de los jóvenes mediante el asocia-

cionismo, el voluntariado juvenil y el acercamiento al mundo profesional.

30. **Becas** para jóvenes a la búsqueda de su primer empleo en cuestiones necesarias y concretas como la obtención del carné de conducir.

31. Continuación de las **escuelas de ocio** para jóvenes así como el apoyo a todo tipo de iniciativas que fomenten el asociacionismo juvenil, la cultura y el desarrollo de talentos.

32. Coordinación y fomento de todos los recursos de la ciudad para uso y disfrute de la **juventud**.





04 COMPROMETIDOS CON EL EMPLEO EL TURISMO COMO MOTOR ECONÓMICO



04 COMPROMETIDOS CON EL EMPLEO EL TURISMO COMO MOTOR ECONÓMICO

1. Apostar por planes de capacitación para el empleo, a través de herramientas tales como las escuelas profesionales o el fondo social europeo.

2. Reivindicar la **ampliación de módulos formativos y universitarios**, en relación a las necesidades detectadas en la ciudad, en colaboración con el tejido empresarial.

3. Programas de **empleo directo** que refuercen los servicios locales.

4. Continuar con **ayudas a las Pymes** y al comercio (iniciativa y consolidación).

5. Cuidado preferente al **Comercio**, para su modernización y dinamización, creando un punto de atención específico.

6. Continuar y mejorar los **beneficios fiscales** establecidos por la creación de actividades empresariales y profesionales y la contratación de parados.

7. Favorecer el desarrollo de nuevo **suelo industrial** conforme las determinaciones del nuevo PGM, que lo aumentó y simplificó su gestión.

8. Ejecutar definitivamente la transformación a urbana de las principales avenidas industriales y comerciales de la ciudad.



04 COMPROMETIDOS CON EL EMPLEO EL TURISMO COMO MOTOR ECONÓMICO



9. Establecer un plan de renovación de la urbanización del polígono industrial y de su señalización.

10. Reivindicar la mejora de las **comunicaciones** de Plasencia con el exterior para mercancías y personas: la apertura del tren Vía de la Plata, la completa finalización de la autovía norte con Portugal y concluir el AVE Badajoz-Madrid.

11. Diseño y ejecución de nuevos pabellones feriales que completen el de cristal y se conecten con el Palacio de Congresos.

12. Promover y apoyar **eventos y ferias profesionales** en la ciudad, estableciendo un calendario de las mismas. Así como, la potenciación de Plasencia como ciudad de congresos y exposiciones.

13. Promoción de la ciudad como espacio de inversión.

14. Obra pública y fomento de la privada como el mejor motor de empleo en los sectores de la construcción.

15. Continuar con las licitaciones que promuevan la **contratación** de parados de larga duración.

16. Seguir reduciendo el plazo de pago a proveedores.

17. Facilitar dentro del marco legal la contratación de empresas placentinas.

18. Modernización de la planta baja del mercado de abastos.

19. Trabajar de la mano del tejido asociativo empresarial y profesional de la ciudad, fomentando la participación en las decisiones estratégicas. Facilitar y promover convocatorias de eventos de redes empresariales.

20. Fomentar y reivindicar la implantación de centros investigadores que generen valor añadido a la zona y retengan talento en la ciudad.

21. Creación de **programas de emprendimiento** que promuevan el autoempleo y generen nuevas oportunidades en el mercado laboral.

22. Reforzar los servicios de ayuda a la orientación y búsqueda de empleo. Acompañamiento en la tramitación administrativa del emprendedor.

23. Utilización de las **infraestructuras** municipales para iniciativas sociales que fomenten el empleo.

24. Impulso de la plena efectividad de los derechos de las

04 COMPROMETIDOS CON EL EMPLEO EL TURISMO COMO MOTOR ECONÓMICO



personas con discapacidad, así como la sensibilización y difusión a la sociedad.

25. Refuerzo y coordinación de los diversos servicios de **Turismo** en la ciudad. Utilizar el singular kiosco de la plaza para informar con cercanía de la agenda cultural.

26. Modernizar los sistemas de información IMPLANTANDO infraestructuras financiadas por Red.es (plataforma de información para distribución: APP, señales electrónicas...).

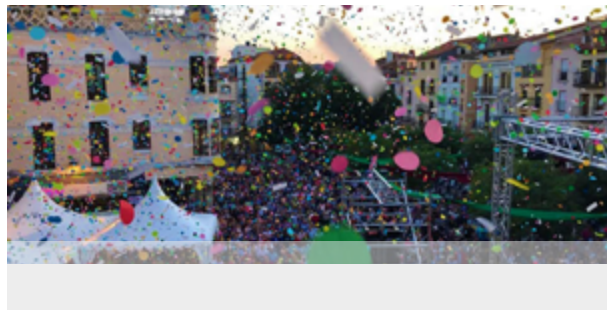
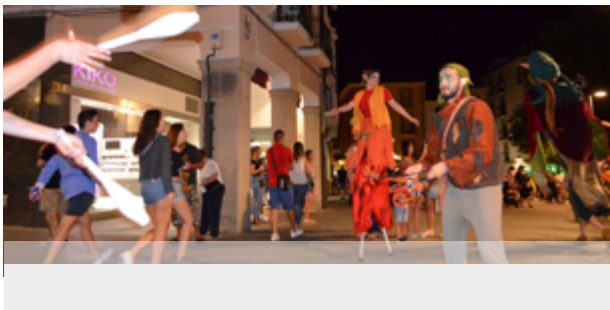
27. Continuar con la **integración en redes** que repercutan beneficiosamente a la ciudad tales como la red de juderías o las ciudades de la vía de la Plata.

28. Facilitar la instalación de **nuevos recursos hoteleros** y premiar la excelencia en el servicio.

29. Promover la apertura de nuevos espacios públicos y privados para aumentar la oferta de atractivos a visitar.

30. Refuerzo de la **agenda cultural nocturna** que aumente las pernoctaciones.

31. Continuar con la celebración de eventos periódicos y planificados que fidelicen visitantes, incluyendo eventos deportivos, de ocio, o mercados temáticos.



04 COMPROMETIDOS CON EL EMPLEO EL TURISMO COMO MOTOR ECONÓMICO



32. Plan de racionalización y renovación integral de la **señalética**, comercial, turística y monumental.

33. Creación del "Parque Montjuic" en el Cementerio Judío.

34. Uso del ábside de la Merced como complemento al turista junto al centro de recepción de visitantes.

35. Recuperación fábrica de harinas para **escuela de hostelería**.

36. Continuar las mejoras en el centro histórico como escaparate de la ciudad: calles, plazas, accesibilidad de la plaza de la Catedral, ornamento, zonas verdes, limpieza...

37. Continuar la ejecución del **Plan Director de la Muralla** y del plan director luminoso, como incentivo de las rutas nocturnas, tras la renovación del alumbrado monumental.

38. Fomentar la participación de la "**Asociación del norte extremeño**", profundizando en la elaboración de estrategias conjuntas por el Turismo.

39. Continuar exigiendo la rehabilitación de la iglesia de Santo Domingo.



05 COMPROMETIDOS CON HACER CIUDAD MOVILIDAD DE PEATONES Y VEHÍCULOS



05 COMPROMETIDOS CON HACER CIUDAD

MOVILIDAD DE PEATONES Y VEHÍCULOS

1. Crearemos una Concejalía específica en el área.

2. Consecución de la **mejora de todas las entradas** a la ciudad:

- **Rotonda norte**, conforme al proyecto presupuestado al inicio de 2019. Además, completaremos la entrada con nuevo bulvar.
- Nueva conexión con Ronda Sur desde avenida España, que continúe la adecuación de la **entrada centro** de la A66, conforme al proyecto aprobado y presupuestado al inicio de 2019.
- Adecuación de las principales avenidas comerciales e industriales de la ciudad, **entrada sur** de la misma: dotación de vías de servicio, saneamientos, acerados, iluminación para avenidas de España y Martín Palomino. Firma del convenio interadministrativo y ejecución del mismo durante la legislatura, con sus previsiones presupuestarias.
- Continuar diseñando las **entrada este y oeste** a través de diversos proyectos: adecuación de la entrada por la carretera de Trujillo y Madrid; nuevos proyectos de puentes emblemáticos para la ciudad, previstos en el nuevo PGM.

3. Creación de una red de **aparcamientos** disuasorios en el

entorno al casco histórico y el centro. Crearemos más de 1000 plazas nuevas:

- Calle Velázquez (300 plazas). Finalización 2019.
- Puente de Trujillo (120 plazas). Inicio 2019.
- Desdoblamiento aparcamiento Huertas de la Isla (350 plazas).
- Nuevos aparcamientos en el entorno de la Puerta de Berrozanas (Calle San Julián, antiguo campo de los militares conectado con pasarela peatonal...). Inicio 2019
- Nuevos aparcamientos en el entorno del parque de la Coronación y plaza de San Calixto (estudio).
- Nuevos aparcamientos en el entorno del colegio del Río, tras adquisición y renovación de la zona.

4. Mejora de los aparcamientos alrededor de edificios públicos:

- Hospital Virgen del Puerto
- Centro Salud San Miguel
- Estación de tren
- Piscina bioclimática y pabellón de la ciudad deportiva
- Servicios sociales y Policía municipal
- Futura residencia de mayores en pabellones militares

5. Implantación de un novedoso sistema de **información** de

05 COMPROMETIDOS CON HACER CIUDAD

MOVILIDAD DE PEATONES Y VEHÍCULOS



los aparcamientos libres al momento.

6. Mejora del **transporte público** y su promoción con nuevos vehículos, nuevos trayectos, información inteligente y más marquesinas.

7. Red de puntos de **recarga de vehículos eléctricos**.

8. Nuevos **viales** que estructuren y vertebran la ciudad:

- Nuevo vial hacia el Hospital Virgen del Puerto, conforme PGM reivindicado por todo el pleno a la Junta de Extremadura.
- Nuevo vial de conexión entre el Berrocal y el río Jerte.
- Nueva rotonda entre Dolores Ibárruri y av. de las Aca-cias.
- Completar la avenida de Portugal para cerrar la ronda interior desde el puente Adolfo Suárez hasta el Berrocal y futuro puente.
- Nuevo vial de acceso al aparcamiento de las huertas desde la avenida del Valle.
- Conexión de la carretera del cementerio con la ronda sur.
- Ronda en Puerta Talavera, tras adquisición de inmue-bles.

05 COMPROMETIDOS CON HACER CIUDAD

MOVILIDAD DE PEATONES Y VEHÍCULOS



9. Renovación integral de la estación actual de tren para el futuro **tren de alta velocidad**. Inicio 2019.

10. Reivindicar apertura tren Vía de la Plata.

11. Reivindicar que se complete la **autovía norte** (desde Moraleja hasta Portugal).

12. Diseñar, señalizar y ampliar tramos de **carriles-bici** en la ciudad donde sea posible, consiguiendo rutas prácticas más allá de los paseos.

13. Plan de señalización viaria de toda la ciudad.

14. Crear un calendario fijo anual de apertura del Parque infantil de Trafico.

15. Continuar **campañas de concienciación** para el buen conductor.

16. Priorizaremos siempre la **seguridad** del peatón en los puntos de gran confluencia de vehículos y personas.

17. Continuaremos con la **eliminación de todas las barreras** físicas, arquitectónicas, de edificación y de transporte de la ciudad, trabajando por una Plasencia accesible.

18. Se mantendrá el Consejo Asesor de la Accesibilidad y el convenio con la Oficina Técnica de Accesibilidad de Extremadura.

19. Continuaremos creando y mejorando los **itinerarios peatonales** para comunicar los hogares con los edificios públicos de la ciudad.

20. Refuerzo donde se precise de la señalización para proteger al peatón y los pasos de cebra.

21. Subvencionaremos la movilidad en el transporte público de las personas con discapacidad o dependencia, familias numerosas, jóvenes, mayores y personas en riesgo de exclusión social.



06 COMPROMETIDOS CON LA SALUD POR EL DEPORTE Y EL MEDIO AMBIENTE

06 COMPROMETIDOS CON LA SALUD POR EL DEPORTE Y EL MEDIO AMBIENTE

El río Jerte

El río Jerte es una de las señas de identidad de nuestra ciudad y una fuente de vida y salud para los placentinos. Nuestras propuestas para su entorno:

1. Ejecutar la obra ya adjudicada y proyectada por más de 20 millones de euros de **ampliación de la depuradora** de aguas residuales, con nuevos colectores y tanque de tormentas.

2. Completar los **paseos fluviales** en el entorno del Puente de Trujillo (proyecto en ejecución FEDER DUSI) y en el Cañón de San Lázaro (proyecto en ejecución FEDER CHT depuradora).

3. Seguir actuando en la masa forestal del río y la ejecución de un **plan de conservación**, reivindicando las competencias de la Confederación Hidrográfica del Tago y utilizando los recursos que están obligados a emplear las compañías que están instalando nuevos parques eólicos en el término municipal.

4. Adquirir mediante permutas las fincas en el entorno del antiguo **"Colegio del Río"** para su puesta en valor y ampliación del parque del Cachón para conectar con la Isla a través de un nuevo puente, generando nuevos espacios para el ocio y el deporte.

5. Continuar trabajando en el plan de recuperación de los **antiguos molinos** junto al río.

6. Mejora de la iluminación y estética de los puentes antiguos (Puente Nuevo y San Lázaro).

7. Solicitar a Carreteras la mejora y puesta en valor del Puente de Trujillo, tras la inminente renovación integral de toda la zona aledaña.

8. Proyección de los **nuevos puentes** previstos en el nuevo PGM como elementos de movilidad pero también de singularidad para la ciudad.



06 COMPROMETIDOS CON LA SALUD POR EL DEPORTE Y EL MEDIO AMBIENTE

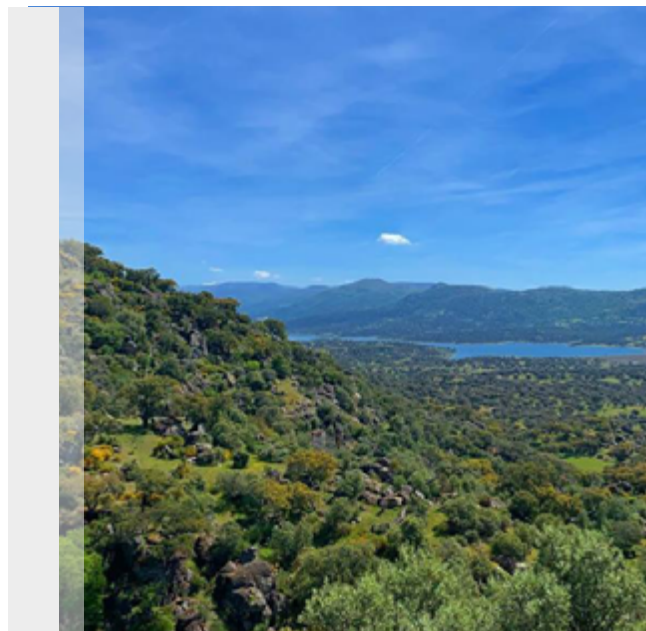
Valcorchero y los parques

Para seguir manteniendo nuestros **parques**:

1. Nuevo contrato de mantenimiento general de parques y zonas verdes, ampliando los lugares y las actuaciones a realizar.
2. Nuevos parques: colegio del Río, entorno del Palacio de Congresos, Mazuela-Data...
3. Ampliación y mejora de grandes y pequeños parques.
4. Mantenimiento y ampliación de zonas para mascotas.

Para el monte público, ya protegido, "**Valcorchero**". Uso de los fondos de mejora del monte para:

- Señalización.
- Reforestación.
- Mantenimiento de paredes de piedra, fuentes, cerramientos.
- Limpieza de masa forestal muerta para evitar la propagación de incendios.
- Recuperación de edificios históricos del monte.



06 COMPROMETIDOS CON LA SALUD POR EL DEPORTE Y EL MEDIO AMBIENTE



Instalaciones deportivas

1. Diseñar, señalizar y ampliar tramos de **carriles-bici** en la ciudad donde sea posible, consiguiendo rutas prácticas más allá de los paseos.
2. La ejecución de la **Vía Verde** del norte de Extremadura en su tramo placentino.
3. Continuaremos mejorando las instalaciones municipales a través del **Plan Director de Infraestructuras Deportivas**, especialmente en los barrios y parques.
4. Abrir concurso de ideas para utilizar la antigua piscina climatizada de Sor Valentina Mirón.
5. Conversión del Campo de Fútbol Municipal en un campo de césped artificial que mejorará la práctica en este terreno de juego y dará posibilidad de ampliar su utilización.
6. Haremos mejoras en nuestra **piscina municipal** de verano, actuando en depuradoras, vasos, césped, vestuarios y crearemos nuevas zonas de sombra y de recreo.
7. Construiremos dos **nuevas pistas de pádel** en la ciudad deportiva acondicionadas como pistas centrales.
8. Continuar mejorando y ampliando las instalaciones de la Ciudad Deportiva.

06 COMPROMETIDOS CON LA SALUD POR EL DEPORTE Y EL MEDIO AMBIENTE



1.. Conforme el plan de acción para la **energía sostenible** del municipio aprobado en la pasada legislatura, continuar aplicando sus medidas:

- Impulso a las prácticas ecológicas socialmente responsables, con la implantación de campañas para mantener limpios y saludables nuestros espacios comunes de convivencia.
- Promover acciones efectivas para la gestión de residuos municipales. Permitir avanzar en la recuperación, reutilización y reciclaje.
- Proyecto de apoyo a las empresas medioambientalmente responsables.
- Incorporar criterios de responsabilidad medioambiental en las contrataciones públicas.
- Seguiremos mejorando la eficiencia energética de los edificios e instalaciones públicas.
- La adquisición de vehículos eléctricos y la instalación de puntos de recarga públicos.
- Creación de campaña de educación en criterios de sostenibilidad, medioambiental impulsada desde la edad infantil.
- Adquirir vehículos municipales eléctricos.

2. Seguir trabajando por la reducción de las emisiones de ruidos y vertidos.

3. Consolidación de la **brigada verde** dotándola de personal fijo.

4. Fomentar fiscalmente las instalaciones privadas de eficiencia energética, reduciendo los impuestos del IBI, IAE e ICIO, conforme ley de haciendas locales.

5. Fomentar asimismo la utilización de vehículos con carburantes menos nocivos a través de la reducción del impuesto de vehículos.

6. Continuar con el proyecto de **"Ciudades Saludables"**, así como con la celebración de ferias tales como "Iberforesta" o una feria de la Salud.

7. Continuar con la práctica de los **huertos tradicionales extremeños**.

8. Aplicación de la nueva ordenanza de tenencia de animales e implantación de una base de datos con identificación genética de mascotas para el rastreo del abandono de heces en la vía pública.

9. Campañas de promoción de la práctica deportiva para el fomento de hábitos de **vida saludable**, promoción de la salud y prevención de enfermedades. Campaña "no al se-

06 COMPROMETIDOS CON LA SALUD POR EL DEPORTE Y EL MEDIO AMBIENTE



dentarismo” especialmente entre los jóvenes y los mayores.

10. Contribución al desarrollo y difusión de los **valores del deporte**, desde la base y la práctica deportiva.

11. Creación de un programa de inserción deportiva con minorías étnicas.

12. Crearemos las **Escuelas Deportivas Adaptadas** como complemento a las ya existentes apostando por la integración y la inclusión de las personas con discapacidad y el deporte base.

13. Consolidaremos la **Feria del Deporte** con la creación de La Semana del Deporte con la celebración de conferencias y actos deportivos durante la semana en la que se celebre la Feria.

14. Continuaremos apostando por la solidaridad a través del deporte con el **Circuito Solidario Deportivo**, ampliando el número de eventos para favorecer al mayor número de entidades sociales de la ciudad.

15. Seguiremos apoyando a nuestros deportistas locales en competiciones de ámbito regional, nacional e internacional a través de ayudas y apoyo institucional.



06 COMPROMETIDOS CON LA SALUD POR EL DEPORTE Y EL MEDIO AMBIENTE



16. Fomentaremos las actividades físicas en el medio natural con mejora y creación de nuevas infraestructuras que lo posibiliten.

17. Crearemos un **abono deportivo** que facilite y economice el acceso a las instalaciones deportivas.

18. Seguiremos apostando por **Plasencia como destino de turismo deportivo** con la celebración de grandes eventos regionales, nacionales e internacionales.

19. Trabajaremos para mejorar la seguridad vial en el ciclismo con campañas de información y concienciación además de acciones que lo permitan.

20. Continuaremos siendo sede de importantes campeonatos de atletismo en nuestras pistas de la Ciudad Deportiva.

21. Ampliaremos y mejoraremos la **oferta de cursos** de Natación y actividades acuáticas en nuestras piscinas.

22. Ampliaremos horarios y días de apertura de nuestras piscinas municipales.

23. Continuaremos apostando por el **Centro de Innovación Deportiva** como centro de formación.





07 CON LA CULTURA Y LA EDUCACIÓN DESDE LA BASE AL MUNDO



07 CON LA CULTURA Y LA EDUCACIÓN DESDE LA BASE AL MUNDO

1. Exigir el cumplimiento del **plan de infraestructuras educativas** de Extremadura en Plasencia:

- Unificación del colegio de San Miguel.
- Traslado de los colegios Alfonso VIII y Ramón y Cajal al nuevo colegio de las Huertas.
- Solicitar un nuevo colegio en el norte de la ciudad.
- Nuevo edificio para albergar el centro de educación para adultos del norte de Extremadura.

2. Reivindicar las ampliaciones de impartición de especialidades en la **Universidad** y en la formación profesional; incluso aportando espacios municipales para ello (tales como el colegio antiguo de San Miguel, la casa del Deán o solares para edificios nuevos).

3. Facilitar la creación de **residencias de estudiantes**.

4. Adaptación de los **horarios de las bibliotecas** en Plasencia a las necesidades de los estudiantes e investigadores.

5. Completar el complejo formado por la Universidad Popular, la Escuela Cocina y San Francisco con la antigua Fábrica de Harinas para nuevas utilidades en el campo de la formación: escuela de hostelería, centro de artes escénicas...

6. **Renovación integral de la casa de la Cultura**, conectándolo al complejo formado por las Claras, la oficina de turismo y la plaza alta de Abastos.

7. Reivindicar la instalación permanente en Plasencia del legado del **salón de otoño** de la antigua Caja de Extremadura.

8. Continuar con la extensa y variada **agenda de eventos anuales** en todas las disciplinas: cine (Festival internacional de cortos); manga y videojuegos (Gumiparty, etc); música (festivales flamencos, festivales folklóricos, festival motero RollingCustom...); magia, literatura (ferias del libro o cuentacuentos); graffiti (Invasion Street Art Festival)...

9. Celebración en Plasencia de la prestigiosa exposición **“Las Edades del Hombre”**.

10. Proponer **nuevos eventos**: festival de teatro en la calle, concursos de arte (tales como uno de esculturas de figuras o leyendas placentinas que luego embellezcan y den testimonio de la historia a la ciudad), festival de música “indie”.

11. Continuar la agenda de **conciertos** de la Orquesta de Extremadura, de la banda municipal y de la Semana de música clásica “Santa Cecilia”.

07 CON LA CULTURA Y LA EDUCACIÓN DESDE LA BASE AL MUNDO



12. Promocionar y ampliar los **festivales de verano** en los diversos y singulares espacios de la ciudad: Folk, Mayorga Rock, Vente a la Isla, Estrellas, Feria Fest...; en la Isla, la Torre de Lucía, las plazas de la ciudad o el ferial del Berrocal.

13. Continuar con el amplio contenido y programación de lugares ya referentes en la agenda placentina:

- Teatro Alkazar: música, comedia, magia, teatro...
- Sala Verdugo: literatura y cine (sede Filmoteca de Extremadura).
- Las Claras: exposiciones, conferencias...
- Plaza alta de Abastos: ferias, exposiciones y múltiples actividades en pleno centro...
- Casa de la Juventud: actividades para jóvenes.
- Universidad Popular: cursos de múltiples disciplinas del acervo popular, así como las jornadas de memoria histórica, el rallye fotográfico...
- Cursos de verano en la UNED y la UEX.
- Palacio de congresos y exposiciones.

14. Continuar poniendo en valor la amplísima actividad del voluntariado placentino. Su mayor exponente: **"la Noche Abierta"**, buena práctica que será compartida y mejorada con ciudades europeas tales como Budapest.

15. Coordinación e integración definitiva de la agenda cultural, lúdica y deportiva placentina. Utilización de **APP**.

16. Apoyo a la **difusión del arte** de los jóvenes creadores de la ciudad con la puesta a su disposición de exposiciones en los centros municipales.

17. Campaña de acercamiento del patrimonio artístico local y la historia a niños, jóvenes y mayores. **Formación de agentes turísticos** voluntarios de nuestra ciudad.

18. Creación del **"carnet cultural placentino"** que incentive la asistencia a teatros, obras y museos.

19. Propuesta a los centros educativos para la realización de **olimpiadas académicas**, que motiven a la comunidad educativa.



08 DEFENDEMOS LO NUESTRO
POR NUESTRAS TRADICIONES Y FIESTAS

08 DEFENDEMOS LO NUESTRO POR NUESTRAS TRADICIONES Y FIESTAS

Seguiremos apostando y defendiendo nuestras fiestas y nuestras tradiciones locales como parte de nuestra cultura y de nuestra vida.

Celebración del Patrón: continuar realzando la “placentinidad” con homenajes tales como los “premios San Fulgencio”.

El Carnaval: conseguir fijar actividades en el calendario que impliquen a familias, comunidad educativa y empresariado.

Semana Santa: continuar su escalada hacia la declaración de fiesta de interés nacional.

Romería de la Virgen del Puerto: Continuar mejorando los espacios para hacerla más accesible.

Ferias y fiestas: continuar en la senda propuesta de conciertos diarios, eventos taurinos y teatrales de relevancia, actividades para las familias con niños, casetas jóvenes y de mayores... de manera que se consiga ser referente en la región.

Martes Mayor: continuar potenciándolo con múltiples eventos desde el fin de semana previo, convirtiéndolo en unas ferias turísticas de agosto.

Navidad: seguir promoviendo la iluminación y decoración, la realización de eventos y las actividades para toda la familia.



The background image shows a low-angle view of a historic stone building, likely a church or town hall. It features large arches, a balcony with a white balustrade, and several flags (Spanish, rainbow, and blue) hanging from the balcony. The sky is clear and blue. A semi-transparent blue horizontal band is overlaid across the middle of the image, containing the text.

09 AYUDAMOS AL CIUDADANO **UNA ADMINISTRACIÓN ACCESIBLE**

09 AYUDAMOS AL CIUDADANO UNA ADMINISTRACIÓN ACCESIBLE

1. Crear la concejalía de Administración y Atención Ciudadana.

2. Poner en marcha la **administración electrónica**.

3. Facilitaremos la **información al ciudadano** con diversos medios físicos (convenios con vallas y buses; kiosco plaza y coronación...) y tecnológicos (red.es: wifipco, app, tótems...).

4. Continuaremos con las acciones de **accesibilidad y modernización** en el edificio consistorial y en las nuevas sedes vecinales.

5. Fomentaremos la **participación ciudadana**, especialmente en decisiones estratégicas y que comprometan recursos públicos, a través del Consejo Económico y Social, asociaciones vecinales, deportivas, culturales, empresariales...

6. Reivindicaremos la instalación de **nuevos servicios públicos**:

- Nombramiento del "Personero del común" (recogido en el estatuto de autonomía de Extremadura)
- Ampliación de los juzgados, conforme las solicitudes del sector profesional.
- Implantación de una delegación de Tráfico en la ciudad.



09 AYUDAMOS AL CIUDADANO UNA ADMINISTRACIÓN ACCESIBLE



7. Abriremos la participación de los profesionales y los ciudadanos a concursos de ideas para nuevos proyectos de la ciudad.

8. Seguiremos apostando por un **portal Web Municipal** actualizado, accesible, seguro y funcional como carta de presentación del Ayuntamiento así como por la Sede Electrónica como extensión virtual de las oficinas de atención a la ciudadanía tradicionales.

9. Seguiremos manteniendo la Carpeta Ciudadana, la reserva de entradas del Teatro Alkazar y el acceso a la reserva de pistas deportivas para comodidad de los ciudadanos.

10. Continuaremos facilitando los trámites administrativos a los trabajadores municipales a través del **Portal del Empleado**.

11. Seguiremos trabajando por la implantación de **proyectos SMART CITY** relacionados con: movilidad urbana, eficiencia energética y medioambiente, agua y electricidad, gestión de

infraestructuras y edificios públicos, seguridad pública, salud, e-Comercio o Turismo 3.0 a través de RED.e.

12. Crearemos el **Foro Municipal** como grupo abierto y participativo para involucrar a los vecinos en el buen funcionamiento de la ciudad, también a través de las nuevas tecnologías.

13. Bolsas de empleo público: seguimiento electrónico e individualizado. Transparencia en los procesos de contratación, ejecución y rendimiento.

14. Impulsaremos las **bolsas de alquiler** como instrumento de ayuda a la cohesión social.

15. Agilizaremos los trámites administrativos en los procesos de rehabilitación de edificios.

16. Publicaremos el programa electoral en una plataforma digital como plan de actuación y control de cumplimiento periódico.



10 CREAMOS FUTURO UNA CIUDAD PARA QUEDARSE



10 CREAMOS FUTURO UNA CIUDAD PARA QUEDARSE

Queremos hacer de Plasencia una ciudad con futuro en la que nuestros jóvenes se queden y puedan formar una familia. Trabajaremos para ofrecer oportunidades y servicios que contribuyan a afianzar la población existente y atraigan a nuevos vecinos.

1. Trabajaremos por la atracción de **empresas y talentos** a la ciudad que cree empleo de calidad.
2. Fomentaremos el regreso de aquellos que tuvieron que irse.
3. Trabajaremos en incentivos para fidelizar y empadronar ciudadanos.
4. Pondremos en marcha iniciativas y campañas locales a favor de la natalidad.
5. Nos fijaremos un objetivo último: alcanzar la cifra de 50.000 habitantes.
6. En conclusión, que cada una de las medidas de este programa de gobierno sirvan para conseguir una ciudad donde formarte, encontrar empleo y vivirla con la mayor comodidad e intensidad.

"Ut placeat Deo et hominibus"



#PLASENCIA

#PIZARRO2019

#PASIONPORPLASENCIA

PIZARRO

2019

